

Használati útmutató

Multifőző robotgép (SILVERCREST SKMC 1200 D4)

A termék használata előtt kérem alaposan olvassa át a használati útmutatót! A terméket csak a leírásnak megfelelően és a megadott használati célokra használja! A nem rendeltetés szerű használatból eredő károkért felelőséget nem vállalunk. Amennyiben a terméket átadja másnak az útmutatót mindenképp mellékelje.

Rendeltetés szerű használata:

A termék beprogramozott, irányított főzésre és mérésre szolgál, mint pl.: keverés, aprítás, dagasztás, barnítás, párolás, főzés, mérés. Különösen kemény ételt ne daráljon vele pl.:Csont, dió. A termék kizárólag magánháztartási felhasználásra készült. Ipari használatra nem alkalmas.

Kicsomagolás:

A termék kicsomagolásánál ellenőrizze az alkatrészek állapotát. Távolítson el minden csomagoló anyagot és védőfóliát. A csomagoló anyagokat gyermekektől tartsa távol, a fulladás elkerülése érdekében. Ne hagyja gyermekeit felügyelet nélkül a termék kicsomagolása közben! Ellenőrizze a termék alkatrészeit. Vegye szemügyre a termék állapotát! Használat előtt ismerkedjen meg a termék tartozékaival, működési elvével!

Alkatrészek felsorolása 1-es ábra alapján:

1. Fedél
2. Gőzölő tartozék
3. Gőzölő tartozék
4. Mélytömítés a gőzölőhöz
5. Turmixgép
6. Kancsó
7. Be-kikapcsoló
8. Érintőképernyő
9. Vezérlőtárcsa
10. LED gyűrű
11. Turmix kancsó tartó
12. Penge foglalat
13. Túlfolyó nyílás
14. Alapegység
15. Lábak
16. Tápkábel
17. Kábeltartó rekesz

18. Tömítés a pengéhez
19. Pengeszerelvény
20. Főzőedény
21. Keverő tartozék
22. Spatula
23. Tömítés a turmixkancsóhoz
24. Fedő a turmixkancsóhoz
25. Mérőpohár
26. Szilikon burkolat
27. kioldókar

: Figyelmeztetés

Jelen utasításban leírtak figyelmen kívül hagyásából eredő károkért felelőséget nem vállalunk! A jótállás érvényét veszti! A szakszerűtlen használatból eredő károkért felelőséget nem vállalunk! Gyermekek elől elzárva tartandó! Gyermekek és fogyatékkal élő személyek nem használhatják a terméket! 8 évesnél idősebb gyermekek és csökkent fizikai, érzékszervi, vagy szellemi képességgel rendelkező személyek csak felnőtt felügyelete mellett használhatják! A készülék felületei használat közben nagyon felforrósodhatnak használjon edényfogó kesztyűt! Ne érintse meg szabadkézzel a főzőedényt, vagy a gőzölő alkatrészeit. Vegye figyelembe, hogy a pengeszerelvény pengéi nagyon élesek! Soha ne érintse pusztá kézzel. Mosogatásnál ügyeljen rá, hogy ne merüljön átlátszatlan víz aljára, így elkerülheti a véletlen érintések miatti vágásokat. A turmixkannába ne tegyen forró folyadékot, mert ezek kicsapódáskor égési sérülést okozhatnak különösen turbó módban. Turmixolás végeztével a penge néhány mp-ig még tovább foroghat, ezért mindig várja meg míg teljesen leáll mielőtt belenyúlna. Külső időzítő, vagy távirányító nem használható hozzá!

Elektromos biztonság:

Az áramütés veszélye minden elektromos gépnél fennáll! Soha ne merítse a terméket vízbe, vagy más folyadékba! Soha ne tartsa a terméket folyó víz alatt! Ne tegye ki a készüléket esőre! Soha ne használja nedves környezetben! A termék szerelését, javítását csak hozzáértő szakember végezheti! Soha ne használjon sérült terméket! Amennyiben sérülést tapasztal, vagy a termék nem működik megfelelően azonnal áramtalanítsa! Ne használja! Mielőtt csatlakoztatja a készüléket ellenőrizze a termék adattábláján feltüntetett elektronikai adatokat. A nem megfelelő áram hálózat használata súlyos károkhoz vezethet, melyre a gyártó felelőséget nem vállal. Nem megfelelő használat! A tápkábelt mindig védje a sérülésektől! Használat előtt mindig ellenőrizze állapotát! Forró felületektől, nyílt lángtól tartsa távol! A terméket mindig le kell választani az elektromos hálózatról, ha már nem használja! A terméket gyermekektől és kisállatoktól tartsa távol. Általuk nem elérhető helyre helyezze és ne hagyja őket felügyelet nélkül az eszköz használata közben! Függönyök, gyúlékony és hőérzékeny tárgyak közelébe ne helyezze!

Figyelmeztetések:

Mindig ellenőrizze, hogy a termék megfelelően összevan-e szerelve. A készüléket kancsó nélkül üzemeltetni tilos! Ne nyúljon a forgó kések közé! A hosszú haját, laza ruházatot pl.: sálát, tartsa távol!

a forgó részekről! A készüléket sima, hőálló felületre helyezze! Nem szükséges folyamatosan felügyelnie, de időnként rá kell nézni! Ne nyissa fel a gőzölő rögzítőjének fedelét a főzési folyamat során. Soha ne takarja le a gőznyílásokat! A turmix kancsót csak fedővel használja! Ne változtassa meg a készülék helyzetét, miközben van benne étel! Soha ne helyezze a terméket falra szerelt szekrény alá, mert a kicsapódó gőz kárt tehet a szekrényben a visszacsapódó nedvesség pedig kárt tehet a készülékben. Főzéshez csak tiszta vizet használjon! Üresen ne működtesse a készüléket, mert az a motor túlmelegedését okozhatja! A készülék wifi hálózat nélkül is bármikor használható! Az internetkapcsolat csak arra szolgál, hogy bővíthesse a beépített receptek számát. Turmix kancsó turbó módban nem tartalmazhat több folyadékot 2,5l-nél.

Üzembe helyezés:

1. Helyezze a készüléket stabil, hőálló felületre figyelve a biztonsági előírásokra
2. Csatlakoztassa a hálózati adaptert a megfelelő aljzatba
3. Állítsa a jobb oldali kapcsolót I-es állásba
4. Az érintőképernyő világitani kezd, nyomja meg a megfelelő nyelvű mezőt
5. Megjelenik az adatvédelmi nyilatkozat, az ujjával görgessen a szöveg aljáig
6. Nyomja meg a gombot
7. Kövesse a beállítási utasításokat
8. A wifi hálózatra connect gombbal csatlakozhat
9. Adja meg email címét, vagy jelentkezzen be meglévő fiókjába
10. A készülék e-mailt fog küldeni a folyamat végén. Kattintson az emailben kapott linkre az új folyamat aktiválásához.
11. Írja be az email címét és jelszavát, majd nyomja be a bejelentkezés gombot. A sikeres regisztrációról visszaigazolást kap.
12. A comme gomb megnyomásával megjelenik az oktató program.

Funkciók áttekintése:

Tára/Súly/34- Tára funkció, gramm pontosságú mérés, állítsa 0-ra a további méréshez Óramutató járásával ellentétes forgatás 36- a nem aprítandó ételek finom keveréséhez 1-3 gyorsasági fokozatban

Turbó 38 gomb- Nyomja meg a gombot a legmagasabb sebesség váltáshoz pl. diót aprítani, kicsi mennyiségű fűszernövényt vagy hagymát. Tartsa lenyomva a gombot, amíg szeretné, hogy a funkció aktív legyen. A funkció leáll, ha az étel hőmérséklete a turmixkancsóban túllépi 60 °C-ot. - Folyadékokhoz: max. 2,5 liter - Ne használja keverőtartozékkal 21 Pengeszerelvény 19- Daráláshoz, aprításhoz, pürésítéshez, gyúráshoz.

AZ ÓRAJÁRÁS ELLENÉRE funkcióval kíméletes keveréshez is használható. Mindig használja a lezáráshoz a turmixkancsót. Ha szükséges, először vágja darabokra az ételt kb. 3-4 cm-es darabokra. Keverő tartozék 21: Folyékony táplálékhoz - Tejszín felveréséhez (legalább 200 g) - tojásfehérje felveréséhez (legalább 4 tojás) - emulgeálásra (pl. majonéz) - Csak 1-4ig sebességbeállításokkal

használható - Nem használható Turbo funkcióval Főzőedény 20: Főzéshez és pároláshoz. Töltse fel a turmixkancsót legalább 500 ml vízzel.

Gyúrás 44: Tészták dagasztása a pengeszerezvény segítségével használható. Maximum 500 g lisztet lehet használni nehéz tésztához, 600g lisztet könnyűtésztához. Gőzölés 43: Program a gyengéd gőzöléshez.

A gőzölő 2. és 3. tartozékai, különösen zöldségekhez, halhoz és húshoz valók. A 20-as főzőedénnyel is lehetséges. Sütés 42: Az ételek enyhe barnításához, pl. Hús, hagyma. - Kis mennyiségben, darabokra vágva adagolja az ételt.

CookingPilot 31: Receptek irányított főzéshez A recept egyes lépései lépésről lépésre megjelennek a képernyőn. A funkció a letöltött receptekhez való. LED kijelző: LED gyűrű ki van kapcsolva: A készülék ki van kapcsolva vagy készenléti állapotban van Állandóan világít fehéren: A készülék be van kapcsolva vagy a művelet szünetel Fehér, lüktető fény: Főzési folyamat aktív 3x zölden villog: melegszik 3x pirosan villog: A folyamat befejeződött. Pengeszerezvény cseréje: A pengeszerezvény eltávolításához a következőképpen járjon el: 1. Helyezze vízszintesen a turmixkancsót 2. Nyomja meg a kioldókart a turmixkancsó alján úgy, hogy az a nyitott lakat szimbólum felé nézzen. 3. Óvatosan húzza ki a pengeszerezvényt felfelé. A pengeszerezvény behelyezéséhez a következőképpen járjon el: 4. Helyezze vízszintesen a turmixkancsót 5. Helyezze be felülről a pengeszerezvényt. Kérjük, vegye figyelembe, hogy a két bütyök az alján azért van, mert a pengeszerezvényt át kell nyomni a kettő mélyedésen a turmixkancsó alján.

VIGYÁZAT: ~ A 21-es keverőtartozékot csak együtt szabad használni sebességbeállítások 1-től 4-ig. ~ A turbógombot nem szabad megnyomni, ha a keverő mellékletet használjuk. ~ A keverőtartozék használatakor a spatulát nem szabad használni, mert a 21-es csatlakozónál a keverőbe kerülhet. A keverőcsatlakozót eltávolításához húzza felfelé. Ha ellenállást érez, enyhén forgassa el. Tegye rá a turmixkancsó fedelét: MEGJEGYZÉS: a turmixkancsó fedelét csak akkor lehet feltenni, ha turmixkancsót megfelelően behelyezte az alapegységbe. Úgy helyezze vissza a turmixkancsó fedelét, hogy a reteszeléssel zárjon. A szimbólumok a turmixgépen lévő nyilakkal szemben helyezkednek el. Nyomja meg és fordítsa el a fedelet mindkét kezével az óramutató járásával megegyező irányba. A készülék csak akkor indulhat el, ha a fedél megfelelően le van zárva. Egy hangjelzés jelzi, hogy a készülék be van kapcsolva. A mérőpohár a tetőnyílás fedőjeként is szolgál. • A turmixkancsó lezárásához helyezze be a mérőpoharat és az óramutató járásával megegyező irányba forgatva rögzítse a helyére. A mérőpohár eltávolítása előtt csökkentse a sebességet az 1-es, 2-es vagy 3-as fokozatra, hogy ne csapódjon ki az étel.

Főzés és párolás az edényben:

1. Töltsön legalább 500 ml vizet a turmixkancsóba. Ügyeljen rá, hogy a max. 3l töltőmennyiséget a későbbiek során étellel együtt se lépje túl. - Ha az egész ételt víz borítja, akkor meg fog főni. - Ha az ételt nem fedi el teljesen a víz, akkor párolni fog.

2. Töltse be az ételt a főzőedénybe. MEGJEGYZÉS: mindig ügyeljen arra, hogy a töltési szint ne haladja meg a MAX jelölést.

3. Helyezze a főzőedényt a turmixkancsóba

4. Zárja le a turmixkancsót a fedéllel és helyezze be a mérőpoharat

5. A be-/kikapcsolóval kapcsolja be a készüléket.

6. A 29-es kijelzőtárcsával állítsa be a kívánt időt.

7. Állítsa be a kívánt hőmérsékletet a kijelző tárcsán például. 100 °C a főzéshez. Az érintőképernyő mutatja a beállított időt és a kiválasztott hőmérsékletet.

8. Válassza ki az 1-es sebességbeállítást az egyenletes hő eloszlás érdekében.

9. Nyomja meg az X 35 gombot. A készülék működésbe lép.

10. A beállított idő letelte után hangjelzés hallható.

11. Nyomja meg a be-/kikapcsolót a készülék kikapcsolásához.

A spatula használata A 22-es spatula az összetevők keverésére és a főzőedényből való eltávolítására szolgál. VIGYÁZAT: ~ A 22 spatulát nem szabad a 21 keverőtartozékkal a helyén használni. Ellenkező esetben a spatula beakadhat a keverőcsatlakozóba. ~ Ne használjon más konyhai eszközt a hozzávalók keveréséhez. Az edény a pengékbe kerülhet, és meghibásodást okozhat.

- Mindig az óramutató járásával megegyező irányban keverje. A 22-es spatulát úgy tervezték, hogy az óramutató járásával megegyező irányban történő keveréskor ne kerülhessen bele a pengeegységbe.

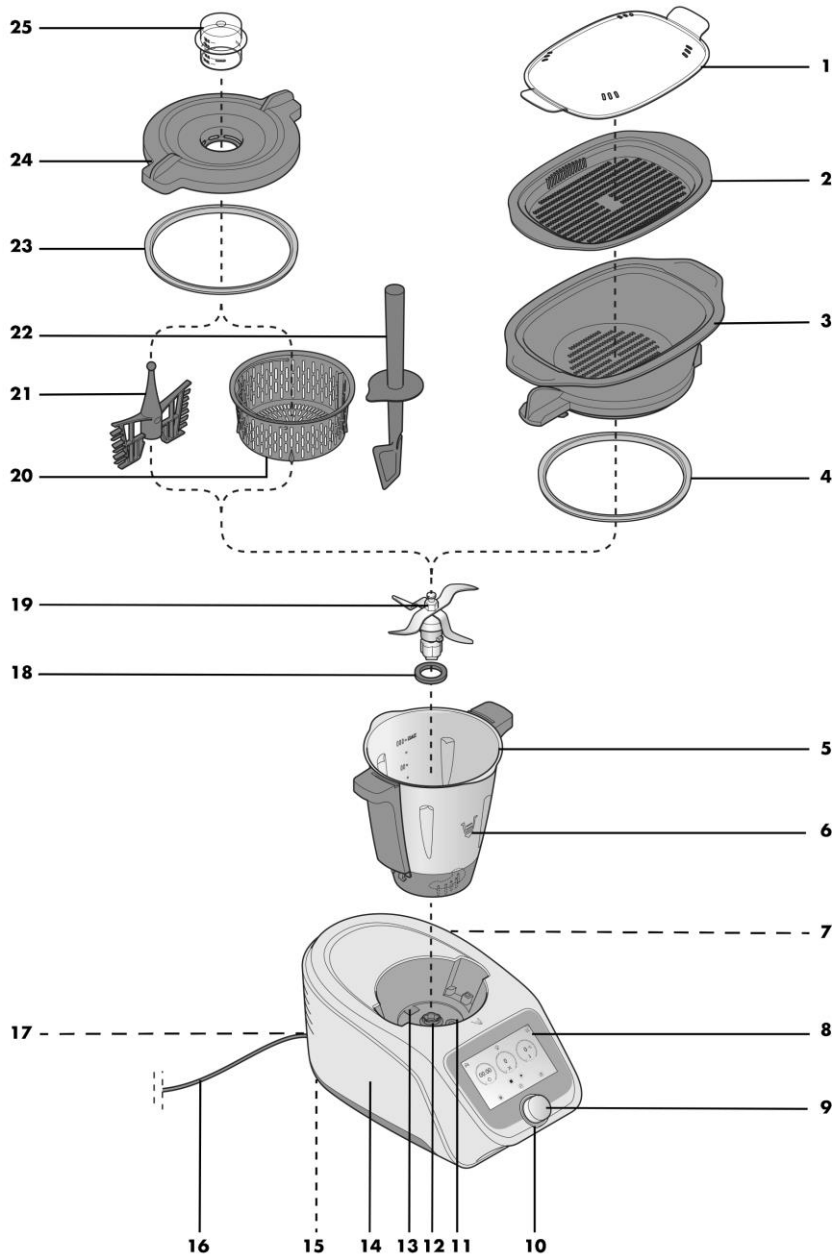
A turmixkancsó eltávolítása:

VESZÉLY! Égési sérülésveszély! ~ Ha a turmixkancsó tartalma forró, a fedelet lassan és óvatosan kell kinyitni. ~ A turmixkancsóban lévő massa kikapcsolás után még mozoghat, kicsapódhat, ezért mielőtt leveszi a tetejét várjon kb. 10 másodpercet. 1. Nyomja meg és fordítsa el a fedelet mindkét kezével az óramutató járásával ellentétes irányba, majd vegye le. 2. Vegye ki a turmixkancsót.

Tisztítás és ápolás:


A készüléket tisztítás előtt mindig húzza ki a konnektorból! Várja meg míg minden alkatrésze kihűl! Soha ne merítse vízbe, vagy más folyadékba! Tisztítás előtt mindig hagyja kihűlni a készüléket! Ne használjon súroló, vagy agresszív maró hatású tisztítószereket! A készülékházat száraz ruhával törölje át, szükség esetén egy csepp kíméletes mosószert tehet a ruhára. Mindig törölje szárazra! A kivehető nem elektromos alkatrészeket el lehet mosogatni. Tisztításkor ügyeljen a pengékre!

1. Overview



2. Overview of symbols

Navigation bar	
	Start menu
	Beállítás
	Receptek
	automata program
Start menu	
	idő 0-99 percig állítható
	hőmérséklet 37C°-137C°-ig.
	sebesség 1-10 ig
	Start
	Stop
	Pause
	Turbo tartd lenyomva a gombot
	óra mutató járásával ellentétes forgás
	mérés
	kijelző tárcsa mérés/tára
	mixer alkatrész nem használható - 4.

Automatic programs	
	gyúrás
	gőzölés
	sütés
Recipes / CookingPilot	
	görgetés irányának megváltoztatása, mozgassa az ujjait fel-le, jobbra-balra /
	kérés
	recept információk
AZ	recept szortírozás ABC szerint
	recept szortírozás kategória szerint
	kiválasztott kedvencek
	kiválasztott recept hozzávalóinak áttekintése
	egyedi recept lépések
	tápértékek
Settings	
	profil/regisztráció
	videó-bemutatók
	beállítások

NOTE: due to further product and software developments symbols may change.